



Vandhandleplan for Lemvig Kommune omfattende følgende vandplaner (2010-2015):

1.2 Hovedvandopland Limfjorden

1.4 Hovedvandopland Nissum Fjord

Kolofon

Titel:

Vandhandleplan for Lemvig Kommune omfatter følgende vandplaner:

Limfjorden, Hovedvandopland 1.2

Nissum Fjord, Hovedvandopland 1.4

Udarbejdet af:

Lemvig Kommune

År:

2014

Forsidefoto:

Billede taget i 1400 meters højde over Lemvig by. Forrest til venstre ses Horn Sø, som er én af de søer, der er medtaget i vandplanen.

Fotograf: www.Lemvig.com

Kortmateriale:

Geodatastyrelsens kort fra MiljøGIS og Lemvig Kommunes GIS

Resumé:

Vandhandleplanen for Lemvig Kommune er en udmøntning af de statslige vandplaner og beskriver, hvordan vandplanernes indsatsprogram vil blive realiseret inden for kommunens geografiske afgrænsning.

Vandhandleplanen er udarbejdet af Lemvig Kommune. Planlægningen er sket i samarbejde med Holstebro Kommune og Limfjordsrådet.

Handleplanens virkemidler er de samme som i statens vandplaner.

Indholdsfortegnelse

1. PLANENS INDHOLD	4
2. RESUMÉ AF DE STATSLIGE VANDPLANER	5
3. FORORD	6
3.1. OFFENTLIGHEDSFASE OG AKTIVITETER	8
4. BAGGRUND.....	9
5. VANDHANDLEPLANENS INDSATSER FASTLÆGGES MED UDGANGSPUNKT I STATENS INDSATSPROGRAM	13
6. INDSATSER OG PRIORITERINGER.....	15
6.1. VANDLØB (I FORHOLD TIL VANDLØBSLOVEN)	15
6.2. SØER (I FORHOLD TIL NATURBESKYTTESLOVEN)	18
6.3. KVÆLSTOF-VÅDOMRÅDER.....	18
6.4. FOSFOR-VÅDOMRÅDER	19
6.5. SPILDEVAND	21
6.6. AKVAKULTUR	23
6.7. GRUNDEVAND	24
6.8. ØVRIGE INDSATSER I KOMMUNEN	26
7. FORHOLDET TIL ANDEN RELEVANT PLANLÆGNING	27
7.1. KOMMUNEPLANEN.....	27
7.2. RÅSTOFPLANEN	27
7.3. VANDFORSYNINGSPLANEN OG SPILDEVANDSPLANEN	28
7.4. INDSATSPLANER FOR GRUNDEVANDSBESKYTTELSE	28
7.5. RELATION TIL NATURA 2000-HANDLEPLAN.....	29
8. OVERSIGT OVER FIGURER OG TABELLER	30
BILAG 1: OVERSIGTSKORT OVER INDSATSER I LEMVIG KOMMUNE	31
BILAG 2: MÅLSATTE SØER I LEMVIG KOMMUNE.....	32

1. Planens indhold

Lemvig Kommunes vandhandleplan er i henhold til § 2 i Bek. om kommunalbestyrelsens vandhandleplaner, 1219 af 15/12 2011, udarbejdet på baggrund af de vedtagne og offentliggjorte vandplaner, inden for hovedvandoplandene 1.2 Limfjorden og 1.4 Nissum Fjord.

De statslige vandplaner kan ses på Naturstyrelsens hjemmeside www.nst.dk. Det overordnede mål med den nye vandplanlægning i Danmark er, at alt vand - grundvand, vandløb, søer og den kystnære del af havet skal have mindst "god tilstand" eller "godt økologisk potentiale" i år 2015 eller senest i 2027 (udgangen af tredje planperiode).

Vandhandleplanen er udarbejdet på baggrund af de foranstaltninger, der er fastsat i vandplanen og dens indsatsprogram og som skal gennemføres af kommunalbestyrelsen inden for kommunens geografiske område på land og de tilstødende kystvande, som grænser op til hovedvandoplandet.

Vandhandleplanen indeholder en redegørelse om forholdet til kommuneplanen, vandforsyningsplanen, spildevandsplanen, råstofplanen og Natura2000 planerne.

Vandhandleplanen fastsætter, hvordan kommunalbestyrelsen vil realisere vandplanen og indsatsprogrammet, dog uden at foregribe det præcise indhold af de aftaler eller afgørelser, der træffes i forbindelse med gennemførelsen af vandhandleplanen.

Vandhandleplanen angiver på kort, hvor kommunalbestyrelsen gennemfører de foranstaltninger, der fremgår af vandhandleplanen (afsnit 6).

Vandhandleplanen indeholder en prioritering og angivelse af forventet tidspunkt for igangsættelse af hver enkelt foranstaltning. Herunder er der redegjort for, hvordan offentligheden efter reglerne i særlovgivningen vil blive inddraget i vandhandleplanens gennemførelse.

Tabel 1: Oversigt over vandplanernes indsatser i Lemvig Kommune: (Limfjorden 1.2 og Nissum Fjord 1.4). Se oversigtskort på bilag 1 og i afsnit 6.

Indsats	Omfang af indsatser		Effekt
	1.2	1.4	
Fosfor-ådale opstrøms søer (P-ådale)	Indsats på 6 søer i alt ca. 90 ha		Teoretisk beregnet forventes-P-tilførslen reduceret med i alt 1,8 tons/år.
Vådområde til kvælstof-fjernelse	1 vådområde på ca. 92 ha		Forventer at reducere kvælstofudvaskningen med 7,5 tons/år til Limfjorden.
Spærringer, hvor der skal sikres kontinuitet	1 stk.	1 stk.	Sikrer naturlig spredning for fisk og smådyr.
Godkendelse af dambrug		2 stk.	
Genåbning af rørlagte vandløbsstrækninger	1 strækning på i alt 0,2 km	2 strækninger på i alt 0,7 km	Forbedrer vandløbets fysiske tilstand.
Restaureringer i vandløb		4 indsatser på i alt ca. 5 km	Forbedrer vandløbets fysiske tilstand.
Forbedret spildevandsrensning	Ca. 407 ejendomme	Ca. 33 ejendomme	Forbedrer vandkvaliteten i vandløbene.

2. Resumé af de statslige vandplaner

For vandplanerne: 1.2 Limfjorden & 1.4 Nissum Fjord

Vandplanernes overordnede målsætning er, at alle vandområder, som er målsat i vandplanerne, senest i 2015 har opnået mindst "god tilstand" eller "godt potentiale".

Virkemidlerne for at forbedre vandkvaliteten er bl.a.:

- at fjerne spærringer eller restaurere vandløb
- at spildevandsrensning skal forbedres både i forbindelse med regnvejrsoverløb og kloakering i det åbne land
- at indvindingstilladelser og udpumpning af grundvand ikke må være til hinder for opfyldelse af vandplanernes målsætninger i vandløb, søer, grundvandsforekomster, kystvande og terrestriske naturtyper
- at etablere nye vådområder og oversvømme ådale, for at reducere udledning af kvælstof og fosfor

Danmark er opdelt i 23 hovedvandoplande, og der er udarbejdet en vandplan for hvert opland. De statslige vandplaner indeholder en lang række af indsatser til realisering af planernes mål. Retningslinjerne i vandplanen har bindende virkning overfor myndighedernes fysiske planlægning og administration herunder i relation til konkrete sager.

Lemvig Kommune er omfattet af vandplanerne for to hovedvandoplande:

Hovedvandopland 1.4 Nissum Fjord (omfatter 7 kommuner)

Hovedvandopland 1.2 Limfjorden (omfatter 18 kommuner)

Lemvig Kommunes vandhandleplan omhandler kun de indsatser, som skal gennemføres af Lemvig Kommune.

I tabel 1 fremgår det, hvilke indsatser der skal anvendes i Lemvig Kommune for at opnå målopfyldelse samt i hvilket omfang, der er tale om supplerende indsatser udover allerede igangsatte tiltag.

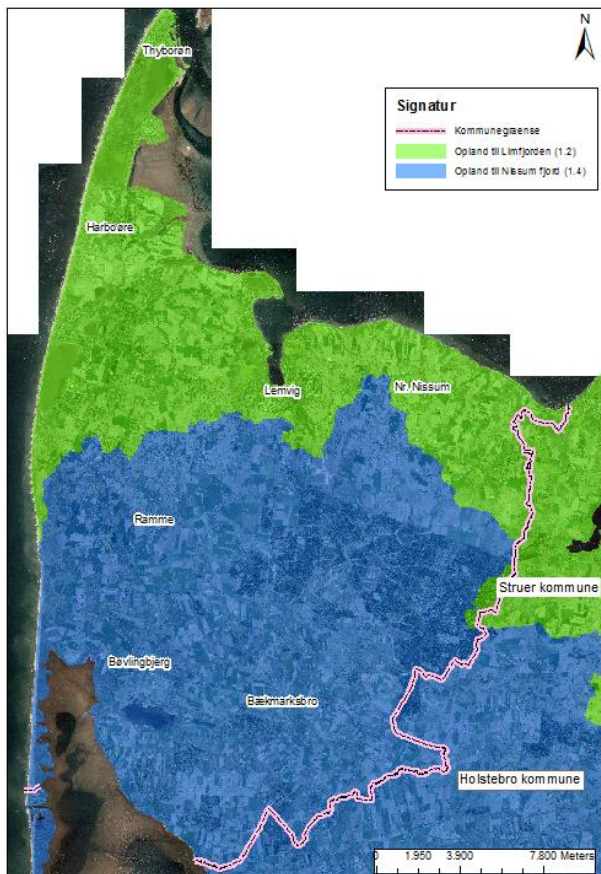
Vandplanerne kan findes på Naturstyrelsens hjemmeside:

<http://naturstyrelsen.dk/vandmiljoe/vandplaner/vandplaner-2009-2015/vedtagne-vandplaner-2009-2015/>

Kortmaterialet er hentet fra [MiljøGIS](#) på Naturstyrelsens hjemmeside.

3. Forord

I denne handleplan redegøres der nærmere for, hvordan vandplanerne for hovedvandområde 1.2 Limfjorden og 1.4 Nissum Fjord og deres indsatsprogrammer vil blive realiseret indenfor Lemvig Kommunes geografiske område på land og for den kystnære del af vanddistriktet.



Figur 1: Vandoplande og nabokommuner til hhv. Limfjorden og Nissum Fjord.

Lemvig Kommune skal, i lighed med landets øvrige 97 kommuner, udfærdige en vandhandleplan på baggrund af statens vandplaner. Danmark er inddelt i 23 hovedvandoplande, og staten har udarbejdet en vandplan for hver af dem. Vandplanerne er en helt ny plantype med en seksårig planperiode (2009-2015, 2015-2021 og 2021-2027). De statslige vandplaner erstatter regionplanernes retningslinjer på vandområdet. Denne første kommunale vandhandleplan vil være gældende frem til næste planperiode, der efter miljømålsloven skal indledes senest den 22. december 2015.

Hovedvandoplandene går på tværs af kommunegrænserne og der kan i visse tilfælde være god synergieffekt ved at samarbejde over kommunegrænserne.

I oplandet til Limfjorden har der været koordineringsmøder i vandoplandsstyregruppen (VOS), især i forhold til sø-indsatsen (P-ådale), hvor Lemvig Kommune har ca. 20 % af den samlede P-reduktion i oplandet.

I oplandet til Nissum Fjord har Lemvig Kommune ingen forpligtigelse til at etablere P-ådale til reduktion af fosfor, da søerne ifølge vandplanen opfylder deres målsætning.

Damhus Å fungerer som grænsevandløb mellem Lemvig og Holstebro kommuner. Der er ingen indsats i Lemvig Kommunes del af Damhus Å i 1. planperiode.

Knap 1 km af Fald Å ligger på grænsen mellem Lemvig og Struer kommuner, men administreres af Lemvig Kommune. Ca. 1 km af Resen Bæk ligger i Lemvig Kommune, men administreres af Struer Kommune. Der er ingen indsatser i Fald Å og Resen Bæk i 1. planperiode.

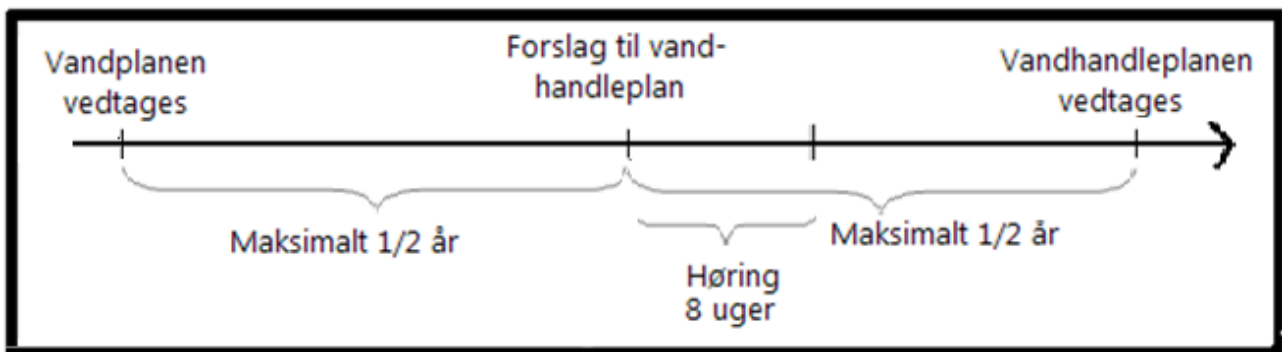
Hovedvandoplandet til Limfjorden indeholder desuden et direkte opland til Vesterhavet som udgør 2,6 km² og omfatter et ca. 50-200 m bredt område langs kysten. Størstedelen af området består af klitter.

Vandhandleplanen er udarbejdet med hjemmel i bekendtgørelse om kommunalbestyrelsens vandhandleplaner ([Bekendtgørelse nr. 1219 af 15. december 2011](#)), som er udarbejdet i medfør af § 31 a stk. 3 i miljømålsloven. Ifølge bekendtgørelse nr. 1219 om kommunalbestyrelsens vandhandleplaner, skal handleplanen indeholde:

1. Oplysning om kommunens indsats i vandplanperioden, herunder realiseringsrækkefølge og - tidspunkt samt prioritering af den forventede indsats (Bekendtgørelsens §§ 4 og 5)
2. Redegørelse for forholdet til anden relevant planlægning (Bekendtgørelsens § 3)
3. Kortbilag med de foranstaltninger kommunalbestyrelsen igangsætter (Bekendtgørelsens § 4, stk. 2)

Vandhandleplanen må ikke stride imod vandplanerne.

Forslaget til den kommunale vandhandleplan skal senest 6 måneder efter vandplanens offentliggørelse sendes i offentlig høring med en høringsperiode på mindst 8 uger. Kommunen tager derefter stilling til de indkomne høringssvar og vurderer, om vandhandleplanen skal ændres inden den vedtages senest et år efter vandplanernes vedtagelse.



Figur 2: Tidslinje fra de statslige vandplanernes vedtagelse til den kommunale vandhandleplans vedtagelse

For samtlige statslige vandplaner er der foretaget en strategisk miljøvurdering. Efter loven om miljøvurdering af planer og programmer § 3, stk. 2, gælder, at hvis planer og programmer alene indeholder mindre ændringer, skal der kun gennemføres en miljøvurdering, hvis planen på grundlag af kriterierne i lovens bilag 2 må antages at kunne få en væsentlig påvirkning på miljøet. Hvis vandhandleplanen alene gengiver den statslige vandplans foranstaltninger, er der ikke tale om en ny plan. Er der imidlertid tale om ændringer eller præciseringer i vandhandleplanen i forhold til den statslige vandplan, er planen omfattet af lov om miljøvurdering af planer og programmer. Loven giver kommunen mulighed for at træffe afgørelse om undtagelser - jf. lovens § 3, stk. 2, og kan finde anvendelse, hvis betingelserne herfor er opfyldt.

Det er vandhandleplanmyndighedens vurdering, at den nærværende vandhandleplan har et indhold, som ikke adskiller sig fra de oplysninger, som allerede er givet i miljøvurderingen for de statslige vandplaner for området. Der er således ikke tale om en ny plan, og vandhandleplan-myndigheden har derfor truffet afgørelse om, at der ikke vil blive gennemført en miljøvurdering for nærværende vandhandleplan.

3.1. Offentlighedsfase og aktiviteter

Kommunerne er i deres administration af lovgivningen bundet af de statslige vandplaner. Det følger af miljømålslovens § 3, stk. 2. Kommunens råderum er begrænset i forhold til udarbejdelsen af vandhandleplanen, og kommunalbestyrelsen lægger derfor vægt på, at inddragelsen af kommunens borgere, i drøftelsen af alle betydende spørgsmål, sker med dette for øje. F.eks. er prioriteringen af indsatsen og tidsplanen til debat, men vandplanen fastslår, at indsatsen skal gennemføres. Lemvig Kommune vil lægge stor vægt på den lokale dialog og inddragelse af lodsejere m.fl., som efter miljølovgivningen skal gennemføres i forbindelse med planlægningen og gennemførelsen af de konkrete initiativer for at følge op på den kommunale vandhandleplan.

Lemvig Kommunes vandhandleplan har været i otte ugers offentlig høring. Der indkom 1 høringssvar. Vandhandleplanen er tilrettet efter indkommet høringssvar, og vedtaget af Kommunalbestyrelsen i Lemvig Kommune den 24. juni 2015.

4. Baggrund

Den 22. december 2000 trådte EU's vandrammedirektiv i kraft, og direktivet har som sit overordnede mål, at alt vand skal have god tilstand i 2015. Derfor skal alle EU-landene gennemføre en målrettet vandplanlægning (vandplaner) for grundvand, vandløb, søer og den kystnære del af havet. Tanken bag vandrammedirektivet er, at alt vand skal forvaltes med en sammenhængende indsats.

Implementeringen af vandrammedirektivet i dansk lov er sket i december 2003 med miljømålsloven. Før den kommunale reform i 2007 var mål for vandforekomster fastlagt som retningslinjer i de daværende amters regionplaner (regionplanens vandressourceplanlægning og recipientkvalitetsplanlægning). I forbindelse med kommunalreformen fik disse målsætninger, jf. planlovens § 3 stk. 1, retsvirkning som et landsplandirektiv, der var gældende indtil den 22. december 2011, hvor der blev vedtaget nye miljømål med vandplanerne efter miljømålsloven.

Til forskel fra regionplanernes retningslinjer indeholder vandplanerne bindende tidsfrister for gennemførelse af vandplanens indsatsprogram.

Miljømålsloven (MML) afstikker bindende rammer for myndighedsudøvelsen af øvrig lovgivning, jf. MML § 3 stk. 2: *"Statslige myndigheder, regionsråd og kommunalbestyrelser er ved udøvelse af beføjelser i medfør af lovgivningen bundet af vandplanen og den kommunale handleplan og skal herunder sikre gennemførelsen af indsatsprogrammet og den kommunale handleplan"*.

For at formålet med vandrammedirektivet opnås, skal staten udarbejde vandplaner for alle vandområder i Danmark.

Fra vandplanernes vedtagelse fungerer de som det overordnede administrative grundlag for dansk vandforvaltning.

Alle vandplaner er bygget op over samme disposition og fastsætter konkrete mål for de enkelte forekomster af overfladevand samt grundvand, og der stilles krav til indsatsen. De 23 statslige vandplaner og deres tilhørende indsatsprogrammer beskriver de indsatser, der skal gennemføres for at nå de fastsatte miljømål i vandplanerne.

Forud for vandplanerne udarbejdede amterne basisanalyser for kvaliteten af vandområderne og vandressourcerne samt påvirkninger som resultat af menneskelige aktiviteter. Basisanalysen blev i Danmark delt i to, hvoraf den første del er rapporteret til EU-kommissionen i 2005, mens den anden del blev rapporteret juli 2006. Naturstyrelsen har vurderet, hvilket miljømål det enkelte vandområde skal have og har opsat et indsatsprogram for at opnå målet, hvis ikke det allerede er opfyldt.

Vandplanerne skal følges op af kommunale vandhandleplaner, og disse skal beskrive, hvordan kommunen vil gennemføre den indsats, som fremgår af de statslige vandplaner.

Efter miljømålslovens kapitel 11 skal kommunerne udarbejde vandhandleplaner, hvori der nærmere redegøres for, hvorledes den statslige vandplan og dens indsatsprogram vil blive realiseret inden for kommunernes geografiske områder – og hvordan målsætningerne i vandplanen derved opfyldes.

Det overordnede mål med den nye vandplanlægning i Danmark er, at alt vand - grundvand, vandløb, søer og den kystnære del af havet - skal have mindst "god tilstand" eller "godt potentiale" i år 2015.

Afvigelser i forhold til uforstyrret tilstand.	Økologisk kvalitetsklasse	
	Naturlige vandområder	Kunstige eller stærkt modificerede vandområder
Ingen eller kun ubetydelig afvigelse	Høj økologisk tilstand	Højt økologisk potentiale
Svag afvigelse	God økologisk tilstand	Godt økologisk potentiale
Mindre afvigelse	Moderat økologisk tilstand	Moderat økologisk potentiale
Større afvigelse	Ring økologisk tilstand	Ring økologisk potentiale
Alvorlig afvigelse	Dårlig økologisk tilstand	Dårligt økologisk potentiale

Figur 3 Målsætningsdiagram på baggrund af et økologisk kvalitetsindeks (Ecological Quality Ratio, EQR)

Den afvigelse, der skal være for vandområdet i forhold til en uforstyrret tilstand skal jf. figur 3 højst være en *svag afvigelse*.

Kommunernes indsatser skal som minimum bringe vandløb til at opnå god økologisk tilstand eller godt økologisk potentiale, svarende til nedenstående faunaklasser (Dansk Vandløbs-faunaindeks, DVFI) jf. figur 3.

Vandløb	Miljømål Økologisk tilstand	Mål for faunaklasse
Normale	Høj tilstand	7
	God tilstand	6
		5
'Blødbund'	God tilstand	4
Stærkt modificerede	Godt potentiale	5
Kunstige	Godt potentiale	6
		5
		4

Figur 4 Inddeling i økologiske kvalitetsklasser på baggrund af DVFI

Søernes indhold af klorofyl a (mål for algemængde i søvand) skal være på et niveau, der sikrer målopfyldelse for den pågældende søtype.

For kystvandene skal ålegræssets dybdeudbredelse opfylde det mål, der er sat for det pågældende vandområde.

En god tilstand i forhold til grundvand sikres ved, at grundvandet overholder miljømål for grundvand, som fastsat i vandrammedirektivet og udbygget i grundvandsdirektivet, jf. bekendtgørelse om fastsættelse af miljømål for vandløb, søer, kystvande, overgangsvande og grundvand.

Mht. grundvandets kvantitative tilstand betyder dette bl.a., at menneskeskabte ændringer i grundvandsstanden kan medføre, at tilknyttede vand- og naturområder ikke kan opnå god tilstand. Vandplanerne indeholder retningslinjer til brug for vurderingen af vandindvindingens

påvirkning af forekomsternes tilstand, f.eks. mht. indikatorer for bæredygtig vandvindning. Retningslinje 38 i vandplanen:

Meddelelse af tilladelser til indvinding af grundvand samt udbygning og drift af vandforsyninger må ikke være til hinder for opfyldelse af vandplanens målsætninger i vandløb, søer, grundvandsforekomster, kystvande og terrestriske naturtyper.

- a. Som udgangspunkt bør indvindingen ikke medføre en reduktion af vandløbenes vandføring på over 5 % hhv. 10-25 % af medianminimum, hvor miljømålene for vandløbet er høj økologisk tilstand hhv. god økologisk tilstand. Den nærmere fastsættelse af den tilladelige reduktion af vandføringen sker dog på baggrund af en konkret vurdering i forhold til vandløbstypen og vandløbets sårbarhed i øvrigt, hvor også andre parametre end medianminimumsvandføring kan indgå. Det afgørende krav til fastsættelse af den tilladelige reduktion af vandføringen er, at miljømålene uanset vandindvinding vurderes at kunne nås
- b. Med hensyn til de terrestriske økosystemer skal der forud for tilladelser til vandindvinding, jf. bekendtgørelsen om internationale naturbeskyttelsesområder mv., foretages en vurdering af, om indvindingen kan medføre væsentlig skade på et Natura 2000-område. Særligt naturtypen "tidvis våde enge på mager eller kalkrig bund", "kilder" og "rigkær" er relevante i den forbindelse.
- c. Som udgangspunkt kan den udnyttelige grundvandsressource beregnes som 35 % af grundvandsdannelsen.
- d. I oplande, hvor vandløb er påvirket af eksisterende almene vandforsyningsanlæg, således at de ikke kan opfylde miljømålene, kan opfyldelse af vandløbenes kravværdier for medianminimumsvandføringer ske ved flytning af indvinding eller tilledning af vand.

Ud fra de opstillede mål, er der i vandplanerne bestemt et indsatskrav og angivet statens virkemiddel efter virkemiddelkataloget¹. Virkemiddelkataloget består af statsligt anbefalede virkemidler, hvor der er udarbejdet cost-benefit-analyser for hvert enkelt virkemiddel. For hvert enkelt virkemiddel gennemgår kataloget en beskrivelse af virkemidlet, forudsætninger, effekt, økonomi samt gennemførelse.

Kommunernes muligheder for at bruge andre virkemidler end dem, der er anbefalet i virkemiddelkataloget, varierer fra indsatsområde til indsatsområde. Vådområder kan ikke erstattes af andre virkemidler, og også på vandløbsområdet ligger virkemidlerne i de fleste tilfælde fast. Kun i relation til spærringer kan kommunen selv vælge, hvordan man vil løse det konkrete problem med manglende passage i vandløbet. For så vidt angår spildevandsindsatsen, indsatsen overfor drikkevandsindvinding og sørestaurering har kommunerne en vis frihed ved valg af løsninger. Kommunen skal dog dokumentere, at det alternative virkemiddel har samme miljøeffektivitet som de virkemidler, de skal erstatte.

Ansvar: I implementeringen af Vandrammedirektivet har staten overfor EU-kommissionen det overordnede ansvar for, at direktivet overholdes. Kommunerne har ansvaret for, at de for kommunerne relevante dele af vandplanerne implementeres via udarbejdelsen af vandhandleplaner.

¹ Virkemiddelkatalog. Til brug for vandplanindsatsprogrammer. Version 03 januar 2010. By- og Landskabsstyrelsen - Miljøministeriet.

Kommunernes ansvar er at vedtage en vandhandleplan indenfor den opstillede tidsfrist på et år efter vedtagelsen af vandplanerne, som ikke strider mod vandplanernes mål. I relation til ansvarsfordelingen henvises i øvrigt til kodex for samarbejdet mellem staten og kommunerne på miljøområdet. Heri understreges betydningen af, at kommunerne bidrager til opfyldelse af de overordnede miljøpolitiske målsætninger og indgåede aftaler med regeringen samt lever op til de lovgivningsmæssige forpligtelser, herunder forpligtelser i henhold til EU's regulering på miljøområdet.

Kommunernes forslag til vandhandleplaner skal være udarbejdet senest 6 måneder efter, at vandplanerne er offentliggjort og senest 1 år efter, skal de vedtages. Vandhandleplanerne ligger over kommuneplanen i det danske plan- og reguleringshierarki. Vand- og naturplanerne har en planperiode på 6 år, mens kommuneplanen har en 4-årig planperiode. Første vandplanperiode udløber 22. december 2015.

5. Vandhandleplanens indsatser fastlægges med udgangspunkt i statens indsatsprogram

Vandhandleplanens indsatser fastsættes med udgangspunkt i indsatsprogrammerne beskrevet i vandplanerne 1.2 Limfjorden og 1.4 Nissum Fjord. Statens indsatsprogram er bindende overfor kommunerne og skal effektueres i 1. planperiode. Indsatsprogrammet er et resumé af de tiltag, der skal til for at leve op til målene i et vandområde og en opskrift på, hvordan det kan ske.

Den samlede indsats for hovedvandoplandene 1.2 Limfjorden og 1.4 Nissum Fjord i Lemvig Kommune i 1. planperiode (2010-2015) er følgende:

Indsatsprogram – supplerende foranstaltninger i Lemvig Kommune for Hovedvandopland 1.2 Limfjorden & 1.4 Nissum Fjord						
Påvirkninger som skal reduceres og tilhørende virkemidler	Anvendelse af virkemidler	Effekter reduceret påvirkning af overfladevande				
		Kvælstof (tons/år)	Fosfor (tons/år)	Fysisk påvirkning	Iltforbrugende stoffer	Miljøfarlige forurenende stoffer, herunder pesticider
1. Diffus påvirkning fra næringsstoffer og pesticider – landbrug m.v.						
• Oversvømmelse af ådale med henblik på fosfor-fjernelse ^{1)*}	Ca. 90 ha		1,8	+		
• Etablering af vådområder til N-fjernelse ^{1)*}	Ca. 92 ha	7,5		+		
2. Vandindvinding – påvirkning af overfladevande						
• Flytning af kildepladser	0 m ³					
• Kompenserende udpumpning	0 m ³					
3. Fysisk påvirkning af vandløb, søer og marine områder						
• Fjernelse af faunaspærringer*	2 stk.			+		
• Vandløbsrestaurering *	Ca. 5 km			+		
• Genåbning af rørlagte vandløb*	Ca. 1000 m			+		
• Sørestaurering	0 lokaliteter					
4. Påvirkninger fra punktkilder						
• Renseanlæg – forbedret rensning	0 anlæg					
• Spredt bebyggelse – forbedret spildevandsrensning ²⁾	Ca. 440 ejendomme	Ca. 1,0	Ca. 0,5		+	+
• Regnbetingede udløb – bassiner	0 udløb					
• Industri – forbedret rensning/afskæring til renseanlæg	0 anlæg					
4. Akvakultur						
• Ferskvandsdambrug (miljøgodkendelse)	2 dambrug		0,13		+	+

Tabel 2: Indsatsprogram - supplerende foranstaltninger for hovedvandoplandene 1.2 & 1.4.
For de *mærkede indsatser er afsat midler til kompensation/erstatning.

Note 1) Projekterne er udvalgt af vandoplandsstyregrupperne ud fra deres omkostnings- og arealeffektivitet.

Note 2) Målopfyldelse udskudt. I enkelte kommuner strækker den angivne gennemførelse af indsats over for spredt bebyggelse sig ud over 1. planperiode.

Ud over ovennævnte supplerende indsatser kommer en række generelle krav om randzoner, efterafgrøder i jordbearbejdning, og ændring af normsystemet Disse generelle indsatser er vedtaget af folketingen i særskilt lovgivning.

På bilag 1 er indsatserne i Lemvig Kommune vist på kortudsnit.

6. Indsatser og prioriteringer

Implementeringen af vandplanernes indsatsprogram betyder, at der skal ske nye tiltag på et eller flere af indsatsområderne.

Det følgende fungerer som en uddybning af afsnit 5 og indeholder en detaljeret forklaring af indsatserne samt oplysninger om offentlighedens inddragelse efter sektorlovgivningen.

Afsnittet indeholder et kort beskrivende afsnit pr. indsatsområde. Der redegøres for, hvilke indsatser kommunen planlægger at igangsætte samt, hvor langt kommunen er nået med de igangværende.

I beskrivelsen er der indsat kort, der viser indsatsområdernes geografiske placering. Se desuden Miljøministeriets SagsGis på:

<http://miljoegis.mim.dk/cbkort?&profile=vandrammedirektiv1-2014>

For hvert indsatsområde redegøres desuden for, hvilke afgørelser, der skal træffes efter særlovgivningens regler for at kunne implementere vandplanernes indsatsprogram, samt oplysninger om offentlighedens inddragelse heri.

Regeringen har truffet beslutning om, at der skal gennemføres en generel indsats til nedbringelse af udledningerne af kvælstof og fosfor til vandmiljøet. Reduktionen skal opnås ved anvendelse af generelle virkemidler, herunder bl.a. dyrkningsrestriktioner og etablering af randzoner. Der skal herudover ske en reduktion af kvælstof- og fosforudledningerne ved etablering af kvælstof- og fosforvådområder. Disse vådområder skal etableres af kommunerne, der herudover også er ansvarlige for at gennemføre vandløbsindsatsen, spildevandsindsatsen, indsatsen overfor vandindvindinger og sørestaurering.

6.1. Vandløb (i forhold til vandløbsloven)

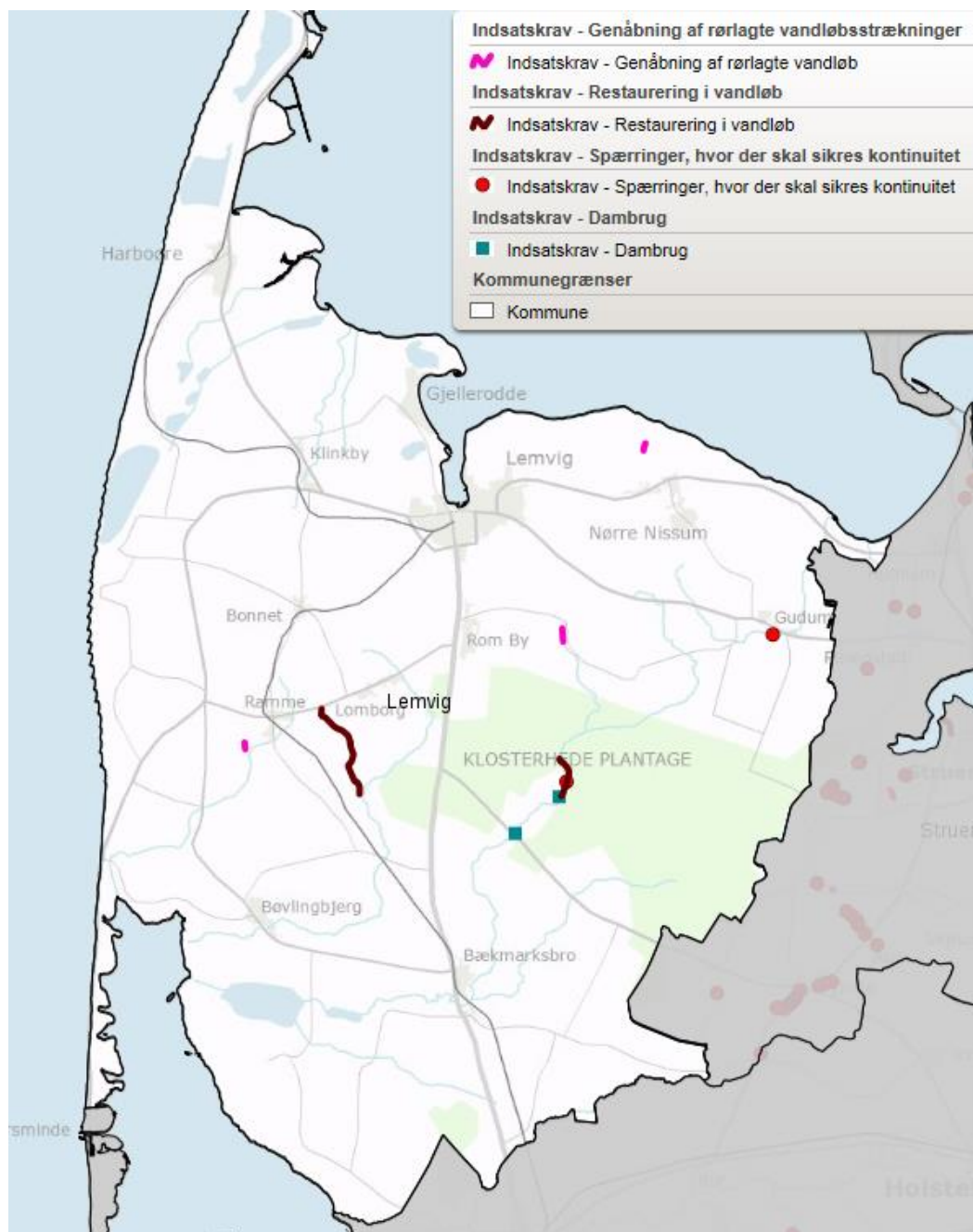
Vandløb omfattende af naturbeskyttelseslovens § 3 er udpegede. Beskyttelsen af udpegede § 3-vandløb indebærer, at der *ikke uden dispensation* fra Naturbeskyttelsesloven må foretages ændringer i tilstanden af disse ud over sædvanlig vedligeholdelse.

Vandplanens virkemidler

- Rørlagte vandløbsstrækninger genåbnes med henblik på at sikre kontinuitet for åbne målsatte vandløb. I forbindelse med genåbning skal det altid sikres, at der bliver tilstrækkeligt varierede fysiske forhold i det nye vandløb. Derfor indgår i genåbningen normalt en udlægning af grus/sten og i visse tilfælde også genslyngning. Lovhjemlen til frilægning af vandløb findes i vandløbsloven.
- Fjernelse af spærring/sikring af kontinuitet: På grund af spærringernes meget varierende karakter, vil fremgangsmåden ved fjernelse være varierende. Fjernelsen af spærringen kan ske enten ved at fjerne selve opstemningen, der giver anledning til spærringen eller ved at lave en faunapassage forbi spærringen. Dette vil afhænge af de konkrete forhold. Fjernelsen af spærringen skal ske i henhold til vandløbslovens bestemmelser.
- Vandløbsregulering/restaurering er projekter, hvor vandløbets forløb ændres enten ved en genslyngning, hvor vandløbet forlægges i en ny profil eller ved at skabe fysisk variation med udlægning af gydegrus og sten samt evt. bearbejdning af brinker og profil på egnede steder. Projektet forudsætter tilladelse efter § 17 i vandløbsloven og

efter bekendtgørelse om vandløbsregulering og -restaurering, og som regel kræves også en tilladelse efter naturbeskyttelseslovens § 3.

De foranstaltninger, der er angivet i vandplanen 2010-2015, er her angivet på kort, der viser indsatsområdernes geografiske placering på de konkrete vandløbsstrækninger.



Figur 5: Kort over indsatskrav om fjernelse af spærringer, genåbning af vandløbsstrækninger og restaureringer i vandløb.

Prioritering

På vandløbsområdet har Lemvig Kommune anvendt følgende prioriteringskriterier for indsatsen:

- Vandløbsindsatserne prioriteres efter omkostningseffektivitet. Således at der opnås mest målopfyldelse på flest antal km i forhold til indsatsens pris.
- Samlede vandløbssystemer
- Lodsejerinteresser

Prioriteringen har ført til følgende realiseringsrækkefølge og –tidspunkt for indsatserne opstillet i vandplanerne.

Tabel 3: Prioritering af vandløbsindsatserne i Lemvig Kommune. Projekter igangsættes det i tabellen nævnte årstal

Vandløb/vandsystem	Indsatser	Prioritet	Bemærkninger
Flynder Å			
	Restaurering	2015	
	Spærringer	2015	Opstemning til Ørts Dambrug
	Dambrug (miljøgodkendelser)	2015	Ørts Dambrug
	Åbning af rørlægning	2015	
Fåremølle Å			
	Restaurering	2015	
Ramme Å			
	Åbning af rørlægning	2015	
Nr. Budsgård Bæk			
	Åbning af rørlægning	2015	
Fald Å			
	Dambrugsspærringer		Er fjernet

Såfremt der ved gennemførelsen af indsatserne konstateres, at en indsats ønskes fremskyndet, forbeholder Lemvig Kommune sig ret til at ændre på realiseringsrækkefølgen. Tilsvarende vil opståede komplikationer ved gennemførelsen af en indsats betyde, at Lemvig Kommune må udsætte gennemførelsen af en indsats.

Det bemærkes, at en endelig realisering og tidspunktet for indsatserne på vandløbsområdet er betinget af, at der opnås statsligt tilsagn om finansiering.

Økonomi

Frilægning af vandløb, der i dag er rørlagt: Der er anlægsomkostninger i form af gravearbejde og udlægning af grus.

Udgiften til anlægsomkostninger vil afhænge af vandløbets størrelse. For større vandløb vil udgiften være bestemt af markedsprisen for jordarbejder, mens den for mindre vandløb er påvirket af logistik og lokale forhold, eksempelvis terræn. Vejledende overslag over udgifter til anlæg og projektering kan for de tre vandløbstyper sættes til (kr. pr. km):

	Minimum	Middel	Maximum
Type 1 vandløb < 2m	100.000	300.000	500.000
Type 2 vandløb 2-10 m	300.000	500.000	1.000.000
Type 3 vandløb > 10 m	500.000	1.000.000	2.000.000

Vandløbsrestaurering: Økonomien er meget varierende for enkeltstrækninger. Som vejledende overslag over udgifter til anlæg og projektering kan anvendes nedenstående tabel (kr. pr. km):

	Minimum	Middel	Maximum
Type 1 vandløb	10.000	20.000	100.000
Type 2 vandløb	20.000	40.000	200.000
Type 3 vandløb	40.000	80.000	500.000

(Ref: Miljøministeriets virkemiddelkatalog fra 2010)

Vandløbsregulativer

Vandløbsregulativerne skal revideres, hvis der foretages ændringer i vandløbene, der rækker ud over det eksisterende regulativ. Reguleringer og ændring af fysiske forhold generelt skal godkendes i forhold til vandløbsloven. Som led i disse processer skal der være en høring med inddragelse af relevante interessenter.

Vandløbsregulativerne fungerer som retsgrundlag for vandløbsmyndighederne og lodsejerne, bl.a. med hensyn til krav til vedligeholdelse. Vandløbsregulativer indeholder en beskrivelse af, hvordan vandløb skal vedligeholdes og drives herunder en beskrivelse af vandløbet.

Vandrammedirektivet forpligter EU-medlemsstaterne til at forbedre vandforekomsters tilstand, hvor miljømålet ikke er opfyldt. For indsatser, der skal forbedre de fysiske forhold i vandløb, kan det ikke udelukkes, at vandløbenes vandføringsevne forringes. Effekterne heraf vil blive vurderet på baggrund af konkrete konsekvensvurderinger.

Offentlighedens inddragelse er beskrevet i Bekendtgørelse om vandløbsregulering og -restaurering m.v. (BEK nr. 1436 af 11/12/2007).

6.2. Søer (i forhold til naturbeskyttelsesloven)

Der er på landsplan i alt udpeget 18 søer til sørestaurering, så det er langt fra alle kommuner, som skal gennemføre et sådant projekt. Lemvig Kommune skal ikke lave sørestaurering.

I visse tilfælde kan intern belastning afhjælpes ved en sørestaurering, men for Ferring Sø, Horn Sø og Lemvig Sø gælder det, at de ikke opfylder de kriterier, der i denne vandplanperiode er opstillet for at gennemføre en sørestaurering på en teknisk og økonomisk forsvarlig måde.

Søernes tilstand vil dog også blive forbedret via bl.a. forbedret spildevandsrensning og fosforådsprojekterne for de udvalgte søer. Dertil kommer det generelle lovkrav om randzoner med forbud mod sprøjtning, gødskning og dyrkning til søer større end 100m².

Alle søer over 100 m² er omfattet af naturbeskyttelseslovens § 3 om beskyttet natur. Derfor må der ikke ske tilstandsændringer i disse søer uden dispensation fra kommunen. De fleste søer er desuden omfattet af vandløbsloven.

6.3. Kvælstof-vådområder

Vådområder er med til at reducere udvaskning af kvælstof til specifikke indre farvande samt give en rigere natur der, hvor de etableres.

I den statslige plan for *Nissum Fjord* er der lagt op til at reducere udledningen af kvælstof i oplandet med 40 tons/år fordelt på op til ca. 350 ha vådområde.

Denne mængde fjernes igennem vådområdeindsatsen omkring Felsted Kog i Holstebro Kommune som vedtaget af Vandoplandsstyregruppen for Nissum Fjord, hvor Lemvig Kommune er repræsenteret.

Ligeledes er der i den statslige plan for *Limfjorden* lagt op til at reducere udledningen af kvælstof i oplandet med 415 tons/år fordelt på op til ca. 3.680 ha vådområde.

Der er ikke planlagt kvælstof vådområder i Lemvig Kommune. Dog søges etableret et 92,2 ha. stort vådområde i Resenkær, beliggende primært i Struer Kommune og med et mindre areal i Lemvig Kommune, se fig. 6. Projektet forventes at kunne fjerne 7.500-8.000 tons kvælstof/år. Struer Kommune er projektejer og står for såvel forarbejde som gennemførelse. Forarbejdet til projektet er gennemført i 2013-2015, og projektet forventes gennemført i 2015-2016.

Kommunerne kan søge tilskud til forundersøgelse og anlæg hos Miljøministeriet. Ordningen indgår i Landdistrikts-programmet. Lodsejere har også mulighed for at søge om tilskud hos Fødevareministeriet til private projekter. I aftale fra 2009 mellem KL og Miljøministeriet er fastlagt administration, økonomi og rollefordeling mellem involverede parter.

Gennemførelsen af disse projekter foregår i dialog med bl.a. berørte lodsejere. I den forbindelse skal indhentes nødvendige myndighedstilladelser, og der skal ske inddragelse af offentligheden efter reglerne for naturforvaltningsprojekter. Reglerne fremgår af bekendtgørelse nr. 349 af 11/12/2006 om offentlighedens inddragelse ved store naturforvaltningsprojekter.

Økonomi

16.201 kr./ha. (budgetøkonomisk) og 144 kr./kg N
(Ref: Miljøministeriets virkemiddelkatalog fra 2010).



Figur 6: Kort over mulig kvælstofindsats

6.4. Fosfor-vådområder

Arealer i ådale, som i perioder oversvømmes, kan fjerne fosfor fra vandløbene og dermed de søer, der ligger nedstrøms vådområderne, hvorved vandkvaliteten sidenhen forbedres i søerne. I vandplanerne er etablering af fosfor-vådområder rettet primært mod fosforfjernelse i

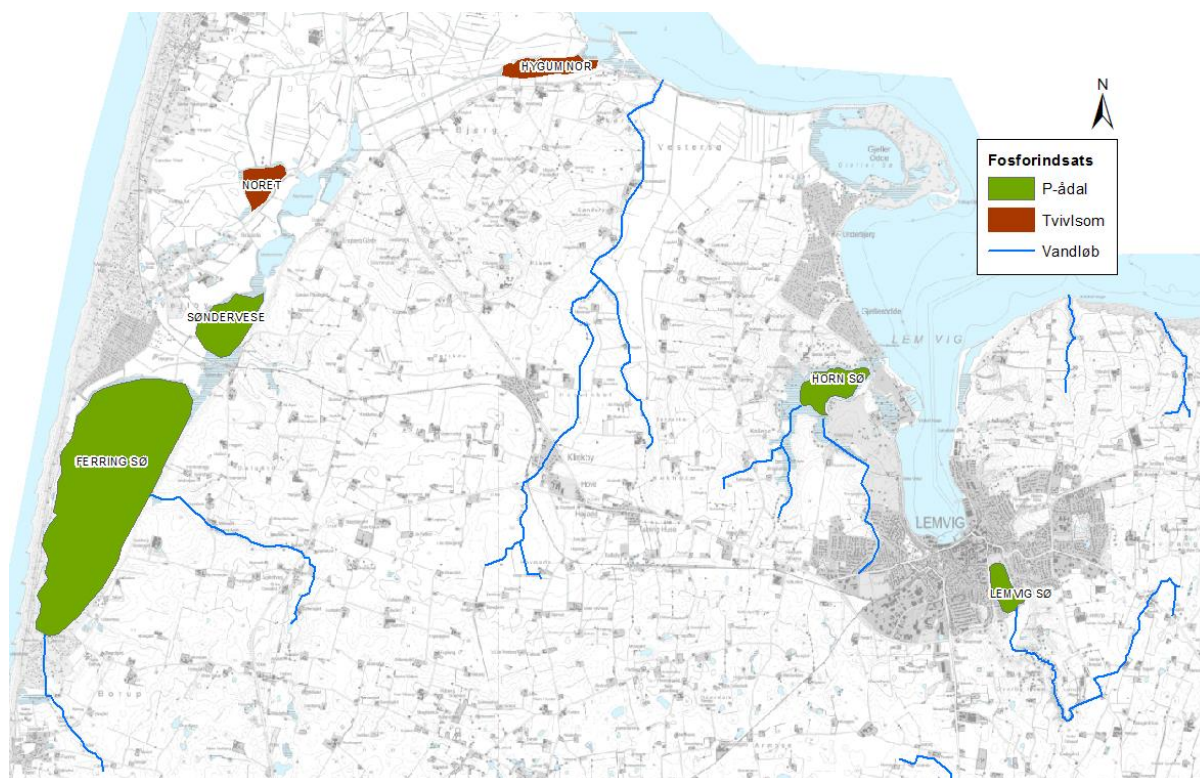
oplande til søer, hvor målsætningen ikke forventes opfyldt. Etableringen sker derfor kun opstrøms specifikke søer.

I den statslige plan for *Nissum Fjord* er der lagt op til at reducere udledningen af fosfor til søerne i oplandet med 0,3 tons/ fordelt på op til ca. 15 ha. Ifølge den statslige plan for Nissum Fjord skal der ikke etableres P-ådale i oplandet til Lemvig Kommunes søer i oplandet til Nissum Fjord; Byn, Søndersund, Tangsø og Indfjorden. Dette skyldes, at søerne opfylder målsætningen for klorofylindholdet, selv om der kan konstateres en kraftig negativ miljøudvikling i søerne.

I den statslige plan for *Limfjorden* er der lagt op til at reducere udledningen af fosfor til søerne i oplandet med 8,6 tons/år fordelt på op til ca. 430 ha P-ådal. Heraf skal der etableres ca. 90 ha. fosforådale i Lemvig Kommune. Disse forventes at tilbageholde ca. 1,8 tons fosfor/år.

Den indsats Lemvig Kommune skal lave er specielt tilknyttet 6 søer i kommunen. Det drejer sig om Horn Sø, Lemvig Sø, Ferring Sø, Søndervese, Hygum Nor og Noret.

Oplandet til Hygum Nor og Noret er kunstigt afvandet og består hovedsageligt af flad omdriftsjord med dybe grøfter. Lemvig Kommune forholder sig tvivlende overfor muligheden for at etablere P-ådale i oplandet til Noret og Hygum Nor inden for de statsligt udmeldte rammer for virkemidlet. Lemvig Kommune er i dialog med Naturstyrelsen omkring indsatsen.



Figur 7: Kort over fosforindsatskrav

Prioritering

Lemvig Kommunes indsats bliver derfor begrænset til tilbageholdelse af ca. 1,1 tons fosfor/år fordelt på ca. 55 ha ved Horn Sø, Lemvig Sø, Ferring Sø og Søndervese. Prioriteringen er jf. VOP – Limfjorden følgende:

Tabel 4: Prioritering af søindsatserne for Lemvig Kommune (P-ådale).

Sønavn	Prioritet	Bemærkninger
Lemvig Sø	2012	Midler til at gennemføre projektet er søgt hjem
Horn Sø	2012	Midler til at gennemføre projektet er søgt hjem
Ferring Sø	2014	Forundersøgelse gennemført
Søndervese	2014	Forundersøgelse gennemført
Hygum Nor	Lemvig Kommune forholder sig tvivlende overfor muligheden for at etablere P-ådale i oplandet til Hygum Nor og Noret, og er i dialog med Naturstyrelsen om dette.	
Noret		

På bilag 2 er de målsatte søer i Lemvig Kommune listet. Bilaget viser desuden, hvilke indsatser der skal til, for at hæve tilstanden til målopfyldelse.

Hovedparten af projektarealerne i Lemvig Kommune til etablering af fosfor-ådale er beskyttet af § 3 i Naturbeskyttelsesloven, og kræver således en § 3 dispensation før en eventuel realisering kan finde sted.

Gennemførelsen af disse projekter foregår i dialog med bl.a. berørte lodsejere. I den forbindelse skal indhentes nødvendige myndighedstilladelser, og der skal ske inddragelse af offentligheden efter reglerne for naturforvaltningsprojekter, jf. bekendtgørelse nr. 349 af 11/12/2006 om offentlighedens inddragelse ved store naturforvaltningsprojekter

Økonomi

5.000 kr./ha (budgetøkonomisk), svarende til ca. 500 kr. pr. kg. P reduceret. (Ref: Miljøministeriets virkemiddelkatalog fra 2010).

6.5. Spildevand

Spildevandspåvirkninger af vandområderne sker primært fra renseanlæg, regnbetingede udløb fra separat- og fælleskloakerede oplande, dambrug, virksomheder samt fra den spredte bebyggelse.

Vandplanens virkemidler:

- Forbedret rensning fra renseanlæg
- Regnbetinget udløb fra fælles kloak (etablering af forsinkelsesbassiner)
- Forbedret rensning af spildevandsudledninger fra spredt bebyggelse

Spildevandsplanen, som udarbejdes i henhold til miljøbeskyttelsesloven og spildevandsbekendtgørelsen, indeholder nye initiativer og indsatsområder, for spildevandsrensning.

Vandplanen sætter krav til tilstanden af vandløb, søer og kystområder, og det kan komme til at påvirke de indsatser, der skal foretages i henhold til spildevandsplanen.

Dette medfører, at kommunen skal indarbejde vandplanens indsatser på spildevandsområdet i en revideret spildevandsplan eller som et tillæg til den eksisterende spildevandsplan. Der er en høringsperiode på 8 uger i forbindelse med vedtagelse af spildevandsplanen. Den endelige plan kan ikke påklages.

Renseanlæg

Der er ikke fastlagt en indsats overfor renseanlæg i Lemvig Kommune

Regnbetinget udløb

Der er ikke fastlagt en indsats overfor regnbetingede udløb i Lemvig Kommune

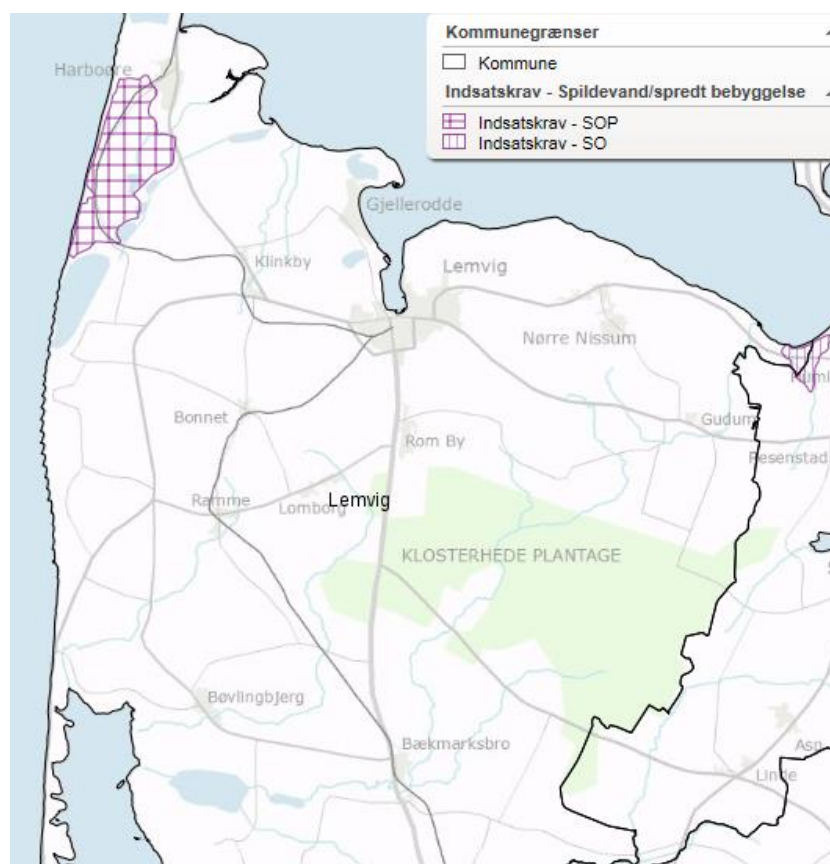
Forbedret spildevandsrensning fra spredt bebyggelse

Indsatsen overfor spildevandsudledninger fra den spredte bebyggelse er baseret på, at den allerede planlagte indsats som følge af lov om spildevandsudledning i det åbne land (nr. 325 af 14/5 1997) gennemføres (baselineindsats).

Lemvig Kommune har i perioden 2005-2012 meddelt påbud om forbedret spildevandsrensning til ca. 585 ejendomme. Ifølge vandplanen skal der gives påbud til 440 ejendomme i 1. planperiode og 106 i den kommende planperiode. Lemvig Kommune vurderer at så godt som alle ejendomme, der ifølge vandplanerne skal have påbud om forbedret spildevandsrensning, har fået påbuddet. Dog har ca. 130 ejendomme ikke fået påbud trods udledning ifølge BBR, da det ikke har været muligt at dokumentere denne udledning. Endvidere har 130 ejendomme endnu ikke har opfyldt deres påbud.

De 106 ejendomme i kommende planperioder vil blive indarbejdet i Lemvig Kommunes spildevandsplan.

Der er fastlagt en supplerende indsats i Harbøreland, og i et område i det nordøstlige hjørne af kommunen (grænsende op til Struer kommune) – se kort herunder.



*SOP betyder, at spildevandet skal være rensat for kvælstof, organisk stof og fosfor.
SO betyder, at spildevandet skal være rensat for kvælstof og organisk stof*

Figur 8: Kort over indsatskrav om forbedret spildevandsrensning i det åbne land.

Prioritering

På spildevand har Lemvig Kommune anvendt følgende prioriteringskriterier:

- I vandplanens retningslinje 15 er der opstillet 4 prioriteringskriterier, som angiver at følgende sideordnede prioriteringer bør følges:
 - Spildevandsindsatser i vandløb med den højeste DVFI-målsætning
 - Spildevandsindsatser i søplande, da søerne vil være længst tid om at opfylde miljømålet om god tilstand
 - Spildevandsindsatser i vandløb, hvor forbedring af de fysiske forhold afventer forbedret spildevandsrensning
 - Spildevandsindsatser i beskyttede områder (badevand og Natura 2000 områder)
- Sammenhæng med den øvrige planlægning på spildevandsområdet

Prioritering i Lemvig	Vandområde	Spildevandskloak (separering/bassin/nedsivning)
1	Vejlby	2012 – 30. oktober 2016
1	Vrist	2012 – 30. oktober 2016

Økonomi

Der er medregnet en gennemsnitlig anlægspris, en levetid samt en udgift til drift og vedligeholdelse. (Ref: Miljøministeriets virkemiddelkatalog fra 2010).

Indsats	Budgetøkonomisk
SO-spildevandsrensning	6.300 kr./år pr. ejendom
SOP-spildevandsrensning	9.700 kr./år pr. ejendom

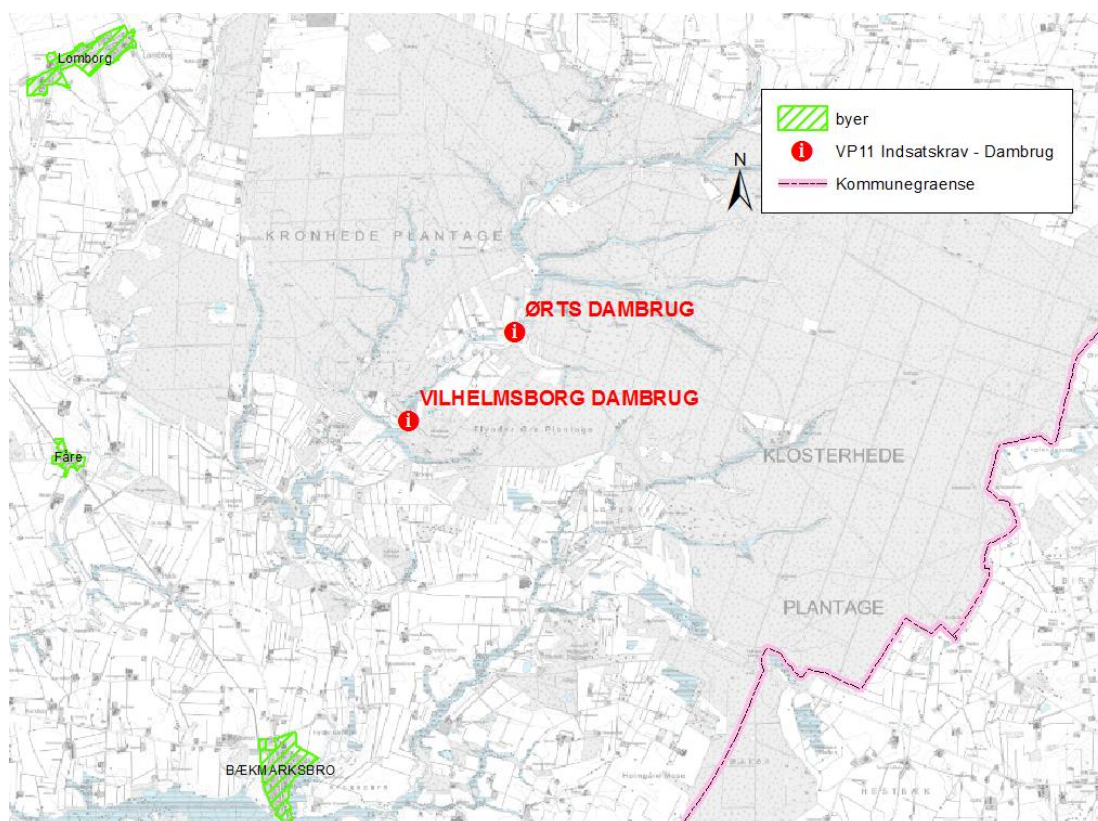
6.6. Akvakultur

Alle dambrug skal miljøgodkendes, og senest hvert 10. år skal meddelte miljøgodkendelser revurderes. I den forbindelse meddeles nødvendige påbud.

Gennemførelsen skal ske gennem miljøgodkendelse og påbud, jf. kapitel 5 i miljøbeskyttelsesloven og tilhørende bekendtgørelser, særligt ferskvandsdambrugs-bekendtgørelsen.

I forbindelse med udarbejdelse af en miljøgodkendelse sker inddragelsen af offentligheden i overensstemmelse med de generelle regler i miljøbeskyttelseslovens kapitel 10.

Der er fastlagt en indsats overfor 2 dambrug i Lemvig Kommune, som har behov for en miljøgodkendelse. Det drejer sig om Øster Ørts Dambrug og Vilhelmsborg Dambrug - begge beliggende i Flynder Å. Vilhelmsborg Dambrug stoppede dog produktionen i 2013 og kravet bortfalder dermed. På kortet herunder fremgår dambrугenes placering.



Figur 9: Kort over indsatskrav overfor dambrug

Prioritering

Alle dambrug skal senest være miljøgodkendte ved udgangen af 2015.

Økonomi

Anlægs/projekteringsomkostningen er skønsmæssigt sat til (kr. pr. spærring):

	Minimum	Middel	Maximum
Type 1	100.000	300.000	500.000
Type 2	300.000	500.000	1.000.000
Type 3	500.000	1.000.000	2.000.000

Prisen afhænger bl.a. af faldhøjde og vandløbstype. (Ref: Miljøministeriets virkemiddelkatalog fra 2010)

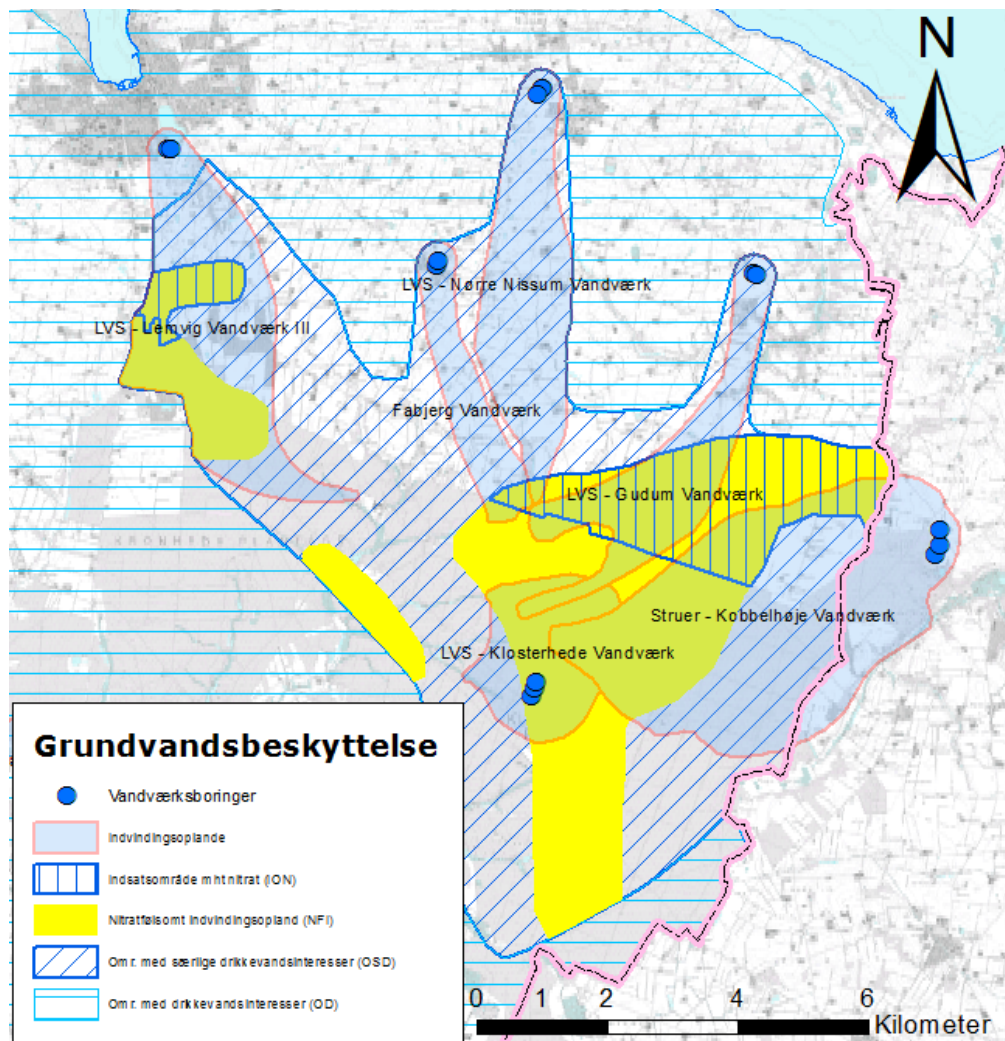
6.7. Grundvand

I vandplanen er der for Lemvig Kommune ikke anført supplerende indsatser for grundvand.

Til sikring af fremtidens drikkevandsinteresser skal kommunen udarbejde indsatsplaner som i detaljer skal beskrive, hvad der skal gøres for at sikre gode ressourcer af drikkevand, Jf. bekendtgørelse om indsatsplaner. Vandplanerne er udarbejdet under forudsætning af, at drikkevandet beskyttes under den eksisterende indsatsplanlægning – som en grundlæggende foranstaltning.

Lemvig Kommune har udarbejdet og vedtaget indsatsplan for grundvandsbeskyttelse for 'Indsatsområdet ved Klosterheden', som skal sikre, at vandværkerne i dette område kan levere godt drikkevand til deres forbrugere. Struer kommune har vedtaget "Indsatsplan i og nord for

Klosterhede Plantage" som skal sikre drikkevandet til bl.a. Kobbelhøje vandværk, hvis indvindingsopland går ind i Lemvig Kommune.



Figur 10: Oversigtskort for "Indsatsområdet ved Klosterheden"

Grundvandsområdet ved Klosterheden omfatter oplandene til 8 vandværker – Lemvig Vandværk III, Nørre Nissum Vandværk, Fabjerg Vandværk, Gudum Vandværk og Klosterhede Vandværk samt tre vandværker i Struer Kommune (Kobbelhøje, Bremdal og Humlum Vandværker).

Vandværkerne beliggende i Lemvig Kommune har en samlet indvinding på næsten 1,4 mio. m³ pr. år (data fra 2013).

Indsatsplanerne angiver, at den fremtidige bæredygtige indvinding i området blandt andet skal sikres ved harmonisk kildepladsstyring, overvågning af grundvandskvaliteten, tinglysning af dyrkningsdeklarationer, information, oprydning af forurenede grunde samt øget fokus på grundvandsbeskyttelse i forbindelse med kommunale tilsyn og sagsbehandling.

I "Indsatsområdet ved Klosterheden" er de boringsnære beskyttelsesområder (BNBO) fastlagt ud fra en beregnet afstand til indvindingsboringerne svarende til 1 års transporttid. Der er registreret enkelte afløbsanlæg, private drikkevandsboringer og markvandingsboringer samt olietanke inden for BNBO. Følgende retningslinjer gælder indenfor BNBO områderne: Anvendelse, håndtering og opbevaring af miljøfremmede stoffer herunder pesticider skal begrænses mest muligt, og helst undgås, igennem kommunens myndighedsudøvelse og aftaler med grundejerne.

Udvaskning af nitrat, der forlader rodzonen, skal begrænses mest muligt igennem kommunens myndighedsudøvelse og aftaler med grundejerne.

6.8. Øvrige indsatser i kommunen

Badevandsprofiler

Kommunerne har i 2011 udarbejdet badevandsprofiler som en del af implementeringen af badevandsdirektivet. Disse profiler kan ses på Lemvig Kommunes hjemmeside www.lemvig.dk

Landdistriktsprogrammet

Landdistriktsprogrammet udløber i 2013, og samtidig revideres EU's landbrugspolitik. Hvilken fordeling, der sker mellem medlemsstaterne kendes ikke, men hvis Danmark får reduceret sin andel, vil dette kunne få indvirkning på finansieringen af de nogle af de indsatser, som skal gennemføres ifølge vandplanerne.

Husdyrgodkendelser

De endeligt vedtagne vandplaner ændrer ikke kommunens administrationsgrundlag for afgørelser efter husdyrgodkendelsesloven. Det vil sige, at vandplanerne *ikke* i sig selv skærper, slækker eller ændrer lovens beskyttelsesniveauer for udvaskning af nitrat eller for tilladt fosforoverskud. Da beskyttelsesniveauerne endvidere er lagt til grund ved fastsættelse af indsatsbehovet i vandplanerne, vil vandplanerne ikke i sig selv kunne lægges til grund for at ændre beskyttelsesniveauerne, herunder heller ikke de kommunale handlingsplaner, der nu skal udarbejdes som følge af vandplanerne.

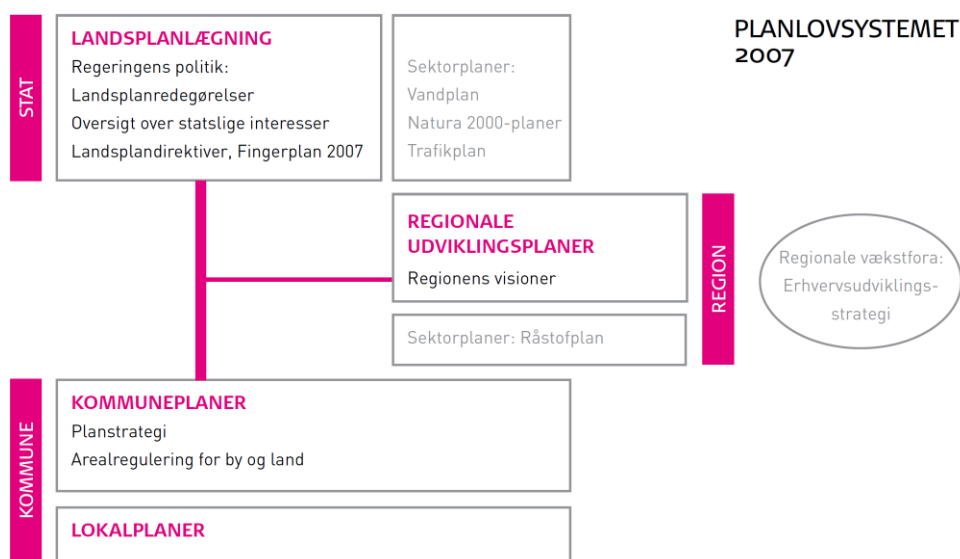
Miljøfremmede stoffer

Der er ikke påtænkt generelle og landsdækkende indsatser i forhold til miljøfremmede stoffer i første planperiode. Første planperiode vil der blive indsamlet viden om emnet. I tilfælde af, at der i den statslige vandplan er nævnt behov for konkret indsats foreslås det, at kommunen tager kontakt til den lokale enhed af Naturstyrelsen med henblik på at afklare forholdene nærmere.

7. Forholdet til anden relevant planlægning

I det følgende beskrives vandhandleplanens forhold til kommuneplanen, råstofplanen, vandforsynings-planen, spildevandsplanen, de kommunale Natura 2000-handleplaner og Natura 2000-skovhandleplaner.

Efter planlovens § 11, stk. 4, nr. 4 og 6, er følgende sektorplaner bindende for kommuneplanen: Vandplanen, Natura 2000-planer, og handleplaner herfor. Derudover er den kommunale risikostyringsplan samt råstofplanen bindende for kommuneplanens indhold, jf. planlovens § 11, stk. 4, nr. 5 og 7. Det er regionsrådene, der har ansvaret for at udarbejde en regional råstofplan for indvinding af og forsyning med råstoffer.



Figur 11: Plansystemet efter strukturreformen anno 2007 (kilde: Planloven i Praksis)

7.1. Kommuneplanen

Vandplanerne for Hovedvandopland 1.2 Limfjorden og Hovedvandopland 1.4 Nissum Fjord, giver ikke Lemvig Kommune anledning til en ændring i kommunens eksisterende kommuneplan.

7.2. Råstofplanen

Regionen har til opgave at gennemføre en kortlægning af råstoffer og etablere den overordnede planlægning for den fremtidige råstofindvinding. Dette sker gennem råstofplanen. Den regionale råstofplan er en sektorplan, som kommunalstyrelsen er bundet af i den kommunale planlægning. Kommuneplanen kan nemlig kun indeholde retningslinjer for råstofområderne, som ikke er i strid med råstofplanlægningen, som det også ses af figur 11.

Regionsrådet skal hvert fjerde år tage stilling til, om der er behov for justeringer eller revision af råstofplanen.

Vandplanerne for Hovedvandopland 1.2 Limfjorden, og Hovedvandopland 1.4 Nissum Fjord, giver ikke anledning til, at Region Midtjylland foretager en ændring i den eksisterede råstofplan.

7.3. Vandforsyningsplanen og spildevandsplanen

Spildevandsplaner og vandforsyningsplaner er ikke bindende for borgere og erhverv, men er udtryk for kommunens strategi for en længerevarende periode indenfor vandområdet. Med vandforsyningsplanen udstikker kommunalbestyrelsen rammerne, inden for hvilke den fremtidige vandforsyningsstruktur kan udvikle sig i planperioden.

Vandforsyningsplanen

Af vandforsyningslovens § 14 fremgår det, at kommunalbestyrelsen gennem planer tilrettelægger vandforsyningen, dvs. hvilke anlæg forsyningen skal bygge på, og hvilke forsyningsområder de enkelte anlæg skal have.

Formålet er at sikre borgerne i kommunen adgang til rent drikkevand i tilstrækkelige mængder.

Vandforsyningsplanen skal endvidere sikre, at indvindingen af drikkevand planlægges således, at indvindingen ikke påvirker vandløb, søer og naturområder negativt i områder, hvor plante- og dyrelivet er afhængig af grundvand. Dette gøres bl.a. ved at beskrive, hvordan vandforsyningen skal tilrettelægges, hvilke anlæg forsyningen skal bygge på, og hvilke forsyningsområder de enkelte vandforsyningsanlæg skal have.

Vandplanerne for Hovedvandopland 1.2 Limfjorden, og Hovedvandopland 1.4 Nissum Fjord, giver ikke Lemvig Kommune anledning til ændring i kommunens eksisterende vandforsyningsplaner. Lemvig Kommune agter at vedtage en ny vandforsyningsplan i 2015. Denne vil blive udarbejdet under hensyntagen til vandplanernes retningslinjer.

Spildevandsplanen

Kommunen skal i spildevandsplanen gennemføre den i vandplanernes indsatsprogrammernes angivne indsats for den spredte bebyggelse, regnvandsbetingede udledninger og renseanlæg, herunder angive tidsplanen for gennemførelsen af indsatsen jf. vandplanernes indsatsprogrammer.

Vandplanerne for Limfjorden og Nissum Fjord har ikke givet anledning til ændringer i kommunens spildevandsplaner. En ny revideret spildevandsplan blev vedtaget i 2013.

7.4. Indsatsplaner for grundvandsbeskyttelse

Indsatsplaner til beskyttelse af drikkevandsressourcen er en grundlæggende foranstaltning. Det betyder, at vandplanernes indsatsprogram ikke berører kommunernes opgaver i medfør af vandforsyningsloven mht. udarbejdelse af indsatsplaner til sikring af drikkevandsinteresser.

Kommunalbestyrelsen skal for de områder i vandplanen, som er udpeget som indsatsområder, vedtage en indsatsplan, jf. § 13 og 13 a i vandforsyningsloven, og § 2 i bekendtgørelse nr. 1430/2006 om indsatsplaner. Det omfatter alle områder med særlige drikkevandsinteresser (OSD) og indvindingsoplande til almene vandforsyninger uden for OSD. Kommunalbestyrelsen skal følge den prioritering, som er fastlagt i statens kortlægning, og indsatsplanerne skal udarbejdes på baggrund af en nærmere kortlægning af arealanvendelse, forureningstrusler og naturlig beskyttelse af de pågældende vandressourcer.

En indsatsplan for grundvandsbeskyttelse fastlægger således det nødvendige indsatsbehov for at beskytte såvel den nuværende som den fremtidige vandindvinding, og ikke nødvendigvis

hvilket virkemiddel der skal benyttes i det enkelte tilfælde. Kommunen kan dog pege på f.eks. skovrejsning som et middel, hvis kommunen anser dette for den eneste/bedste løsning. Hvis kommunen ønsker etablering af skovrejsning som virkemiddel til grundvandsbeskyttelse, skal rollefordelingen mellem kommune, vandselskab og evt. tredjepart afklares i en skriftlig aftale.

7.5. Relation til Natura 2000-handleplan

Der er i mindre omfang behov for at koordinere vandhandleplanerne med Natura 2000-handleplanerne. Dette fremgår af "Bekendtgørelse om kommunalbestyrelsens vandhandleplaner" (BEK nr. 1219 af 15/12/2011). Af afsnittet "Forholdet til de kommunale Natura 2000-handleplaner" fremgår:

"§ 6. Den kommunale vandhandleplan skal koordinere indsatsen med de kommunale Natura 2000-handleplaner og Natura 2000-skovhandleplaner med indsatsen for vådområder omfattet af den statslige vandplan for så vidt angår vandbehov for de naturtyper, der er direkte afhængig af et vandøkosystem."

Det lovhjemlede krav til *koordinering* med Natura 2000-handleplaner vedrører således alene snitfladen ml. Natura 2000-handleplanernes vandafhængige naturtyper og de statslige vandplaners indsats for vådområder.

Af "Bekendtgørelse om kommunalbestyrelsernes Natura 2000-handleplaner" (BEK nr. 1117 af 25/11/2011) fremgår af afsnittet "Forholdet til de kommunale vandhandleplaner":

"§ 7. De kommunale Natura 2000-handleplaner skal i samspil med de kommunale handleplaner til udmøntning af den statslige vandplan realisere Natura 2000-planen, for så vidt angår vandbehov for de naturtyper, der er direkte afhængige af et vandøkosystem. Stk. 2. Natura 2000-planens mål om forbedret vandkvalitet i større søer, vandløb, fjorde og kystvande realiseres gennem indsatsen i vandplanlægningen og skal ikke indgå i de kommunale Natura 2000-handleplaner."

Der er et lovhjemlet krav til *samspil* mellem de kommunale naturhandleplaner og vandhandleplanen mhp. at realisere Natura 2000-planen – hvad angår vandbehov for de naturtyper, der er direkte afhængige af et vandøkosystem.

Følgende 3 Natura 2000-områder ligger indenfor Lemvig Kommune:

- Nr. 65 Nissum Fjord
- nr. 28 Agger Tange, Nissum Bredning, Skibsted Fjord og Agerø
- Nr. 224 Flynder Å og heder i Klosterhede Plantage

Den koordinerende indsats er udtrykt ved at vandhandleplanen generelt understøtter de relevante naturtyper i samspil med Natura 2000-handleplanen. Vandhandleplanens indsatsprogram vil generelt forbedre den eksisterende vandkvalitet i større søer, vandløb, fjorde og kystvande. Forbedringen sker ved reduktion i tilførslen af næringsstoffer og miljøfarlige stoffer samt stedvis sikring af en mere naturlig hydrologi i ådale. Indsatser, der reducerer næringsstoffetabet til Limfjorden vil have en positiv effekt på tilstanden i Natura 2000-områderne og opnåelse af gunstig bevaringsstatus for de naturtyper og arter, der er direkte afhængige af vand, eksempelvis sø-typerne og de marine naturtyper samt arter som f.eks. gæs og ænder.

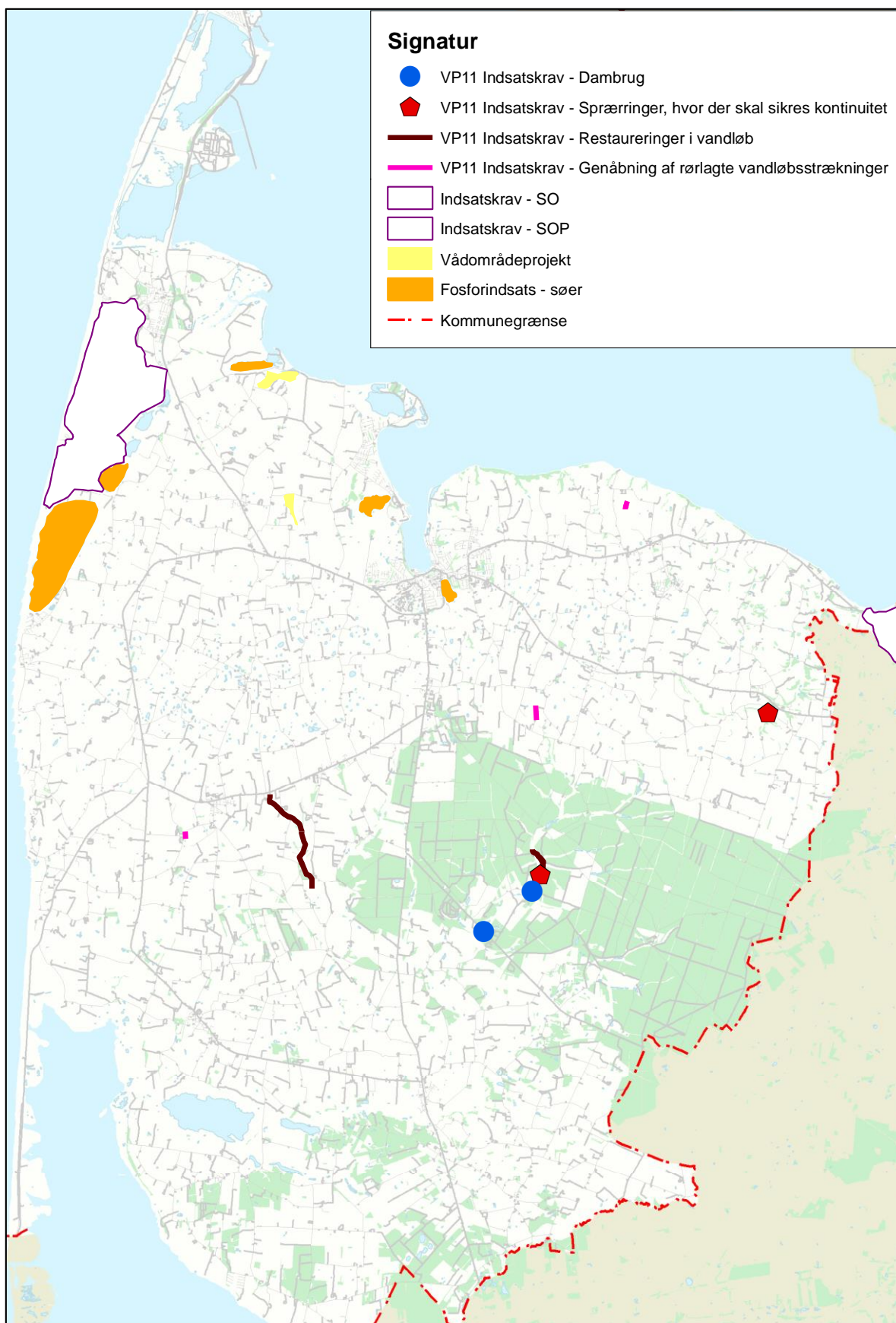
I visse tilfælde kan vandplanens virkemidler i ådalene – inden for Natura 2000-områder – dog være i konflikt med Natura 2000-planernes målsætning om at sikre områdernes udpegningsgrundlag dels gennem en hensigtsmæssig drift og hydrologi, dels ved en forbedret

vandkvalitet. Dette gælder f.eks. naturtypen rigkær. Hvis en vandstandsændring indebærer, at rigkærarealerne ikke længere kan afgræsses, eller der tilføres næringsrigt vand, vil der ikke kunne opnås god eller høj naturtilstand, og så kan indsatsen i udgangspunktet ikke gennemføres. Det vurderes dog, at det ved passende implementering af vandplantiltag i ådalene som oftest kan sikres, at tilstanden af Natura 2000-områdernes naturtyper og arter samlet set ikke forringes og mange steder endda kan styrkes af vandplanindsatsen.

8. Oversigt over figurer og tabeller

Figur 1: Vandoplande og nabokommune til hhv. Limfjorden og Nissum Fjord.	6
Figur 2: Tidslinje fra de statslige vandplanernes vedtagelse til den kommunale vandhandleplans vedtagelse	7
Figur 3 Målsætningsdiagram på baggrund af et økologisk kvalitetsindeks (Ecological Quality Ratio, EQR).....	10
Figur 4 Inddeling i økologiske kvalitetsklasser på baggrund af DVFI	10
Figur 5: Kort over indsatskrav om fjernelse af spærringer, genåbning af vandløbsstrækninger og restaureringer i vandløb.....	16
Figur 6: Kort over mulig kvælstofindsat.....	19
Figur 7: Kort over fosforindsatskrav	20
Figur 8: Kort over indsatskrav om forbedret spildevandsrensning i det åbne land.	22
Figur 9: Kort over indsatskrav overfor dambrug	24
Figur 10: Oversigtskort for "Indsatsområdet ved Klosterheden"	25
Figur 11: Plansystemet efter strukturreformen anno 2007 (kilde: Planloven i Praksis).....	27
Tabel 1: Oversigt over vandplanernes indsatser i Lemvig Kommune:	4
Tabel 2: Indsatsprogram - supplerende foranstaltninger for hovedvandoplandene 1.2 & 1.4.	13
Tabel 3: Prioritering af vandløbsindsatserne i Lemvig Kommune.....	17
Tabel 4: Prioritering af søindsatserne for Lemvig Kommune (P-ådale).	21
Tabel 5: Indsatser til søerne i oplandet til Limfjorden i Lemvig Kommune.	33

Bilag 1: Oversigtskort over indsatser i Lemvig Kommune



Bilag 2: Målsatte søer i Lemvig Kommune

Indsats for reduktion af påvirkning af søer i Lemvig Kommune (Kilde: Statens vandplaner)						
Vandområde og type af påvirkning der skal reduceres	Nuværende tilstandsklasse	Baseline 2015 Forudsat indsats	Indsatsbehov overfor ekstern belastning ift. fuld målopfyldelse	Indsatskrav i 1.planperiode (ekstern belastning)	P-ådale med henblik på fosfor-fjernelse*	Målopfyldelse 2015
Ferring Sø Næringsstofbelastning fra: a) Intern fosforbelastning b) Spredt bebyggelse c) Landbrug	Dårlig	b) 40 kg P/år	a) Evt. restaurering c) 389 kg P/år	a) Ingen indsats c) 388 kg P/år	262 kg P på 13,1 ha	Delvis (usikkert pga. intern belastning)
Gjeller Sø	Dårlig		32 kg P/år	1 kg P/år		Nej
Horn Sø Næringsstofbelastning fra: a) Intern fosforbelastning b) Spredt bebyggelse c) Landbrug	Dårlig	b) 18 kg P/år	519 kg P/år a) evt. restaurering c) 519 kg P/år	a) Ingen indsats c) 518 kg P/år	446 kg P på 22,3 ha	Delvis (usikkert pga. intern belastning)
Søndervese Næringsstofbelastning fra: a) Spredt bebyggelse b) Landbrug	Dårlig	a) 23 kg P/år	b) 481 kg P/år	I indsatskravet indgår effekten af indsatsen i opstrøms liggende søer. b) 480 kg P/år	194 kg P på 9,7 ha	Delvis (usikkert pga. intern belastning)
Mellemvese Næringsstofbelastning fra: a) Spredt bebyggelse b) Landbrug	Dårlig	a) 19 kg P/år	b) 370 kg P/år	b)370 kg P/år		Delvis
Nørrevese Næringsstofbelastning fra: a) Spredt bebyggelse b) Landbrug	Ringe	a) 317 kg P/år	b)731 kg P/år	a) 38 kg P/år b) 693 kg P/år		Delvis
Lemvig Sø Næringsstofbelastning fra: a) Intern fosforbelastning b) Spredt bebyggelse c) Landbrug d) Miljøfarlige forurenende stoffer	Dårlig	b) 57 kg P/år	a) evt. restaurering c) 293 kg P/år	a) Ingen indsats c) 293 kg P/år d) Søen placeres i indsatskategori 2 for DEHA og	228 kg P på 11,4 ha	Delvis (usikkert pga. intern belastning)

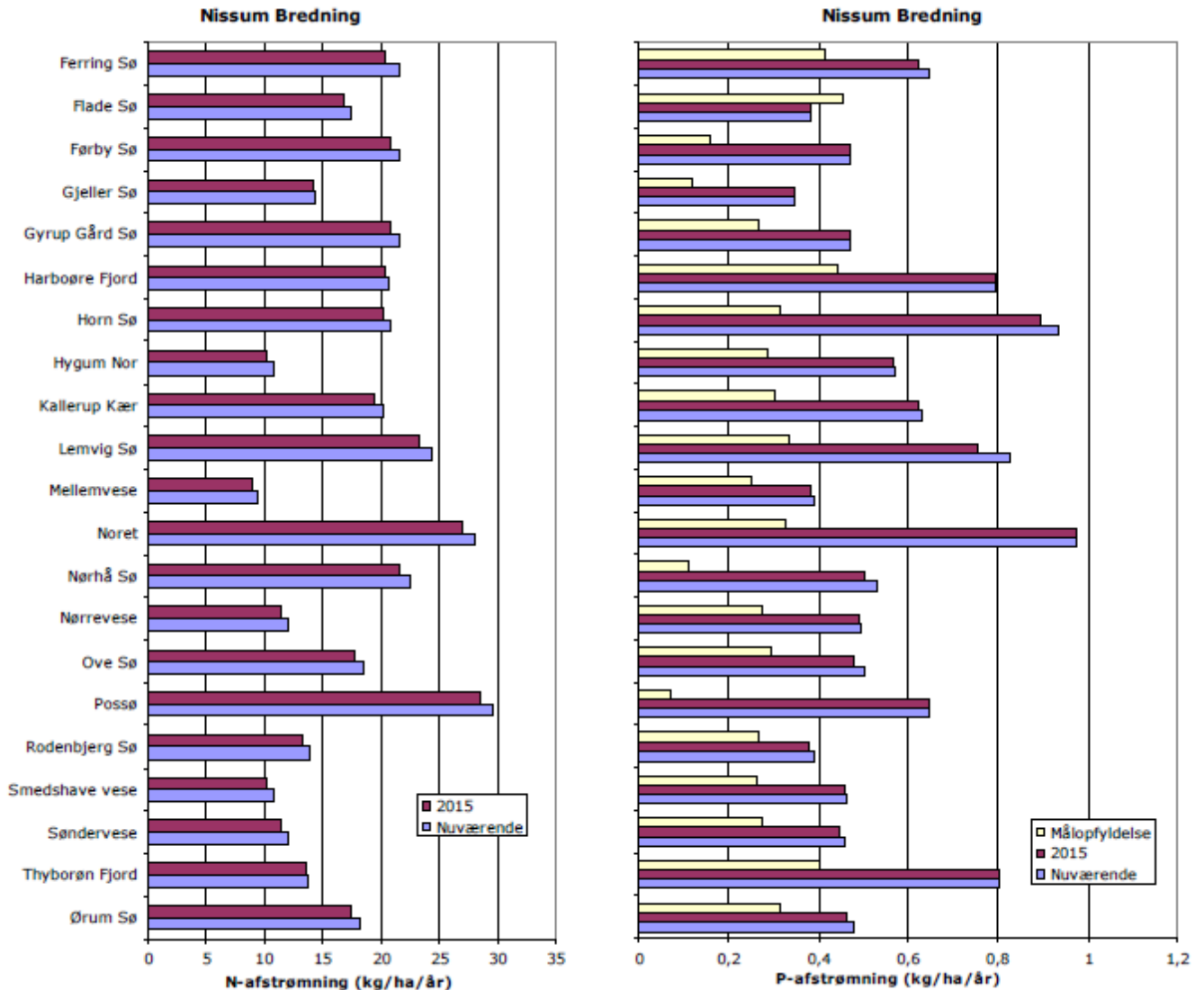
Vandhandleplan for Lemvig Kommune, planperiode 2010-2015

				kobber og 3 for hexachlorbenzen, krom og lithium.		
Noret Næringsstofbelastning fra: a) Spredt bebyggelse b) Landbrug	Dårlig	a) 346 kg P/år	a) 529 kg P/år	a) 44 kg P/år b) 487 kg P/år	418 kg P på 20,9 ha	Nej
Hygum Nor Næringsstofbelastning fra: a) Spredt bebyggelse b) Landbrug	Moderat	a) 272 kg P/år	b) 1090 kg P/år	a) 33 kg P/år b) 1060 kg P/år	274 kg P på 13,7 ha	Delvis
Harboøre Fjord Næringsstofbelastning fra: a) Landbrug	Moderat		a) 141 kg P/år	a) 4 kg P/år		Nej

Tabel 5: Indsatser til søerne i oplandet til Limfjorden i Lemvig Kommune.

* Der er i 2010-11 udarbejdet en teknisk anvisning i form af en faglig rapport fra DCE - Nationalt Center for Miljø og Energi, Aarhus Universitet (DMU) om etablering af fosforvådområder. På baggrund af denne rapport vil kunne opnås en gennemsnitlig arealeffektivitet på 20 kg P/ha/år svarende til 20 oversvømmelsesdage/år.

På figuren herunder ses kvælstof- og fosforbelastningen af de enkelte søer dels under de nuværende belastningsforhold og dels under den fremskrevne belastning (baseline 2015), hvor der ikke udføres en supplerende indsats. Endvidere er markeret den fosforbelastning, der svarer til målopfyldelse.



Den arealspecifikke kvælstof- og fosforbelastning af søerne i oplandet, dels under de nuværende belastningsforhold og dels den fremskrevne belastning (baseline 2015). Fosforbelastningen ved målopfyldelse fremgår tillige. Da der ikke er foretaget en belastningsopgørelse af søer uden overfladiske tilløb, fremgår de ikke i ovenstående figur.